

التقرير السنوي لخدمة تزويد المياه في بلدية جنين لعام 2018 (ملخص)

أعزائي مشتركي بلدية جنين ،
فيما يلي نسخة مختصرة من التقرير السنوي لعام 2018 المُعد من قبل دائرة المياه والصرف الصحي في بلدية جنين. يتناول التقرير التالي ملخصاً للأنشطة الرئيسية (المكتملة والجاري تنفيذها) التي تم تنفيذها في العام الماضي بهدف تحسين خدمات المياه في مدينة جنين. للإطلاع على التقرير السنوي الكامل لعام 2018 ، يُرجى زيارة الموقع الإلكتروني للبلدية أو زيارة دائرة المياه والصرف الصحي بشكل شخصي، ومن أجل فهم أفضل لحالة خدمات المياه في مدينة جنين والتحديات الراهنة، نوصيك أيضاً بقراءة النشرات التالية التي أعدها دائرة المياه والصرف الصحي في بلدية جنين كملحق لهذا التقرير:

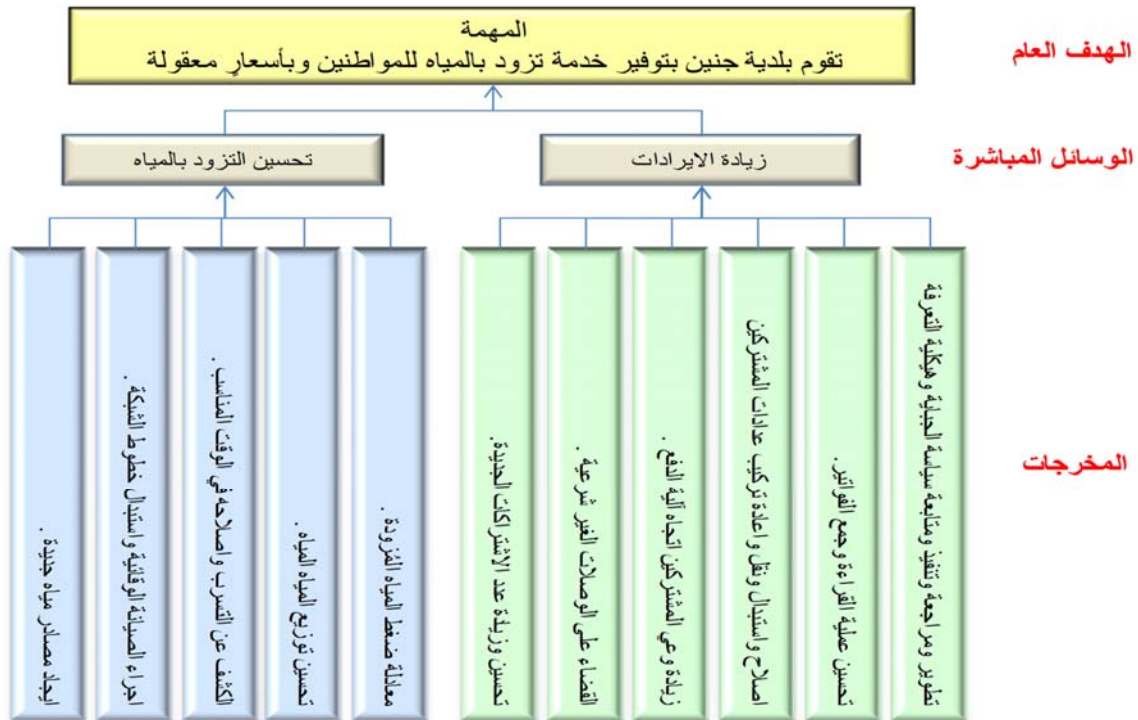
- 1) نشرة توضيحية للمشاركين حول واقع المياه في بلدية جنين- الجزء الأول : امدادات المياه والتحديات.
- 2) نشرة توضيحية للمشاركين حول واقع المياه في بلدية جنين- الجزء الثاني : نظام التشغيل والتحديات.
- 3) نشرة توضيحية للمشاركين حول واقع المياه في بلدية جنين- الجزء الثالث : انخفاض معدل دفع المشتركين والتحديات المالية.

1. المقدمة :

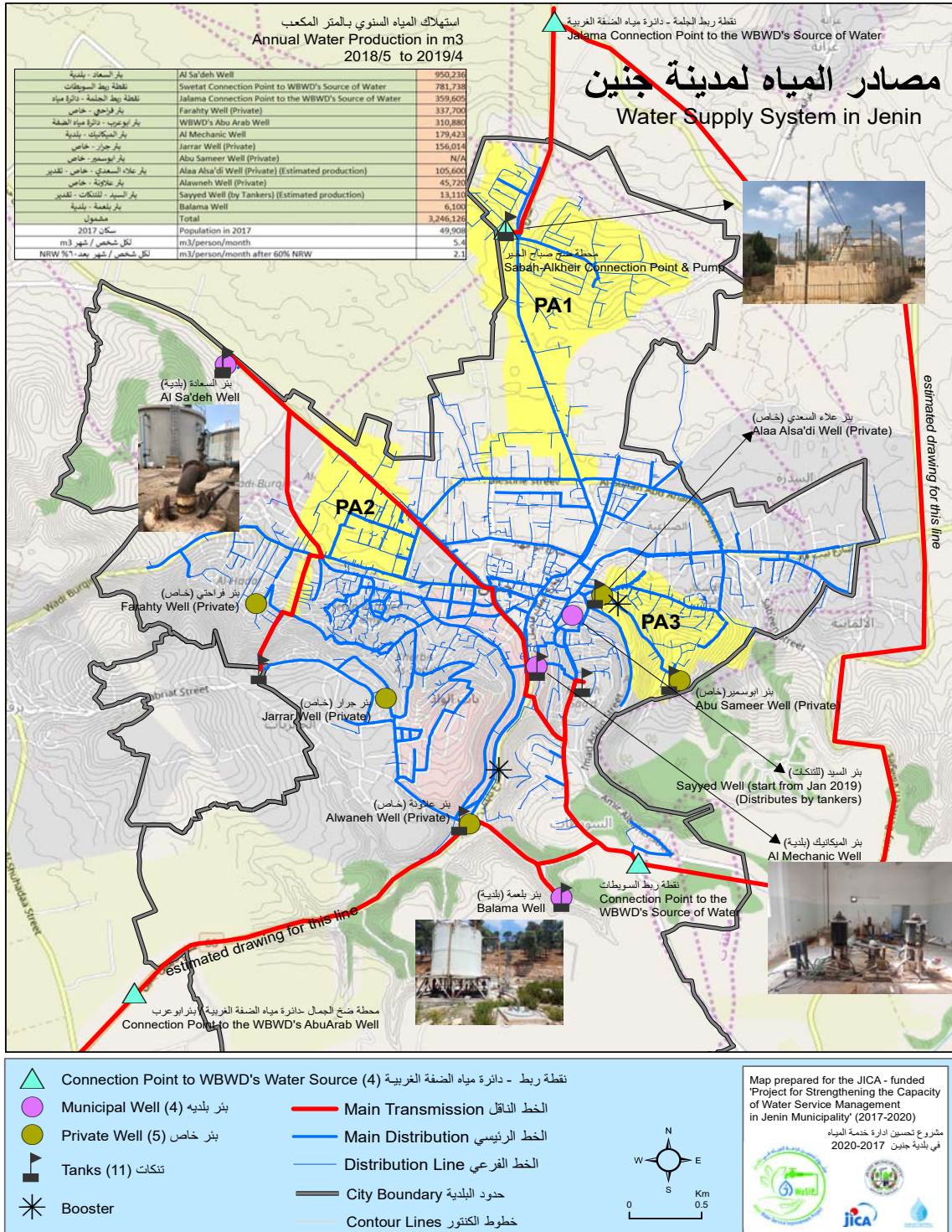
أ- مهمة بلدية جنين في ادارة خدمات التزود بالمياه .

صُنفت أهداف بلدية جنين وأنشطتها على شكل تسلسلٍ هرمي؛ يتألف من الهدف العام (المهام) والوسائل المباشرة والمُخرجات. كما هو مُبين في الشكل أدناه . بحيث تتمثل مهمة بلدية جنين الرئيسية في " تزويد المواطنين بخدمة مياه جيدة وبأسعارٍ مناسبة "

الخريطة الاستراتيجية لإدارة خدمات توريد المياه في بلدية جنين



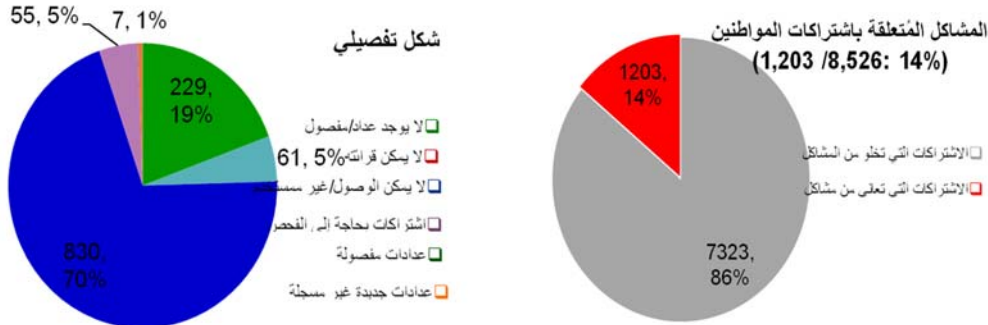
ب- شبكة توزيع المياه الحالية في بلدية جنين
توضح الخارطة أدناه شبكة توزيع المياه الموجودة في مدينة جنين وكذلك مناطق الدراسة 1،2،3 التي تم تنفيذ بعض الأنشطة فيها.



(2) الأنشطة الرئيسية التي تم تنفيذها

أ- سابقاً تم مناقشة حيثية تعيين محاسبين بدوام كامل في الدائرة المالية؛ بما لها من دور هام في تعزيز فعالية الدائرة المالية في التخطيط ومتابعة الإيرادات وجباية الديون. ولاحقاً طور الفريق مسودة مقترح تعديل تعرفه المياه بالتوازي مع اعداد خطة ادارة خدمة المياه لعام 2018-2027.

ب- تنفيذ مسح بيانات المشتركين CDS وتحديث بيانات مشتركي منطقة الدراسة الأولى PA1 ومنطقة الدراسة الثانية PA2 على برنامج



الشامل من خلال

جرد وتقييم الاشتراكات التي تعاني من المشاكل، بالإضافة إلى التحري عن الوصلات غير القانونية في منطقة الدراسة الأولى PA1 والبساتين (الجزء الشرقي منها) بحيث ستساهم هذه الأنشطة على القضاء على الوصلات غير القانونية.

ج- تم تنفيذ العديد من أنشطة اصلاح، استبدال، نقل عدادات المشتركين، فتمثلت هذه الأنشطة بما يلي:

- 1) فحص دقة قراءة العداد ل 70 عينة تم اختيارها بشكل عشوائي من منطقة الدراسة الأولى PA1
- 2) (اعداد مسودة من عقد اشتراك عدادات الدفع المسبق (3) الموافقة على التوصيات الخاصة بعدادات الدفع المسبق في منطقة الدراسة الأولى PA1 من قبل المجلس البلدي (4) عملية شراء عدادات المشتركين (مستمرة)

د- تم إنشاء موقع إلكتروني جديد للبلدية واستحداث نظام الشكاوى الإلكتروني / الدردشة المباشرة بهدف زيادة وعي المشتركين وتسهيل امكانية وصولهم الي دائرة المياه لتقديم شكاويهم بطريقة أسرع؛ وأيضاً تم تنفيذ زيارات منزلية استهدفت المواطنين

من اصحاب الديون في منطقة الدراسة الأولى PA1 لإقناعهم بتسديد ديونهم.

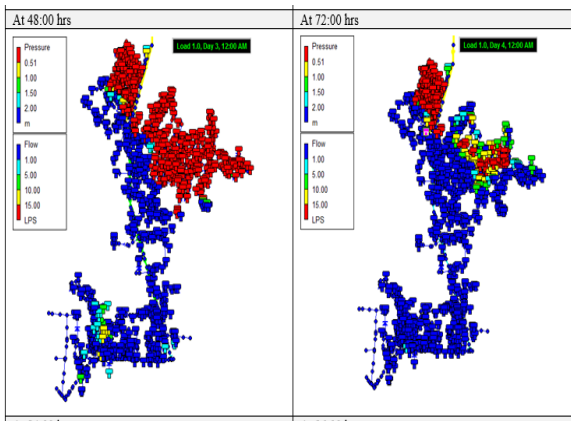
هـ- ومن أجل معادلة ضغوط المياه في الشبكة، يقوم الفريق بإجراء مسح تحديث شبكة المياه في منطقة الدراسة الأولى PA1 والثانية PA2. وبدافع تحسين توزيع المياه، تم إجراء مسح قياس ضغوطات الشبكة واعداد النموذج الهيدروليكي لـ PA1 و PA2.



فحص دقة العداد



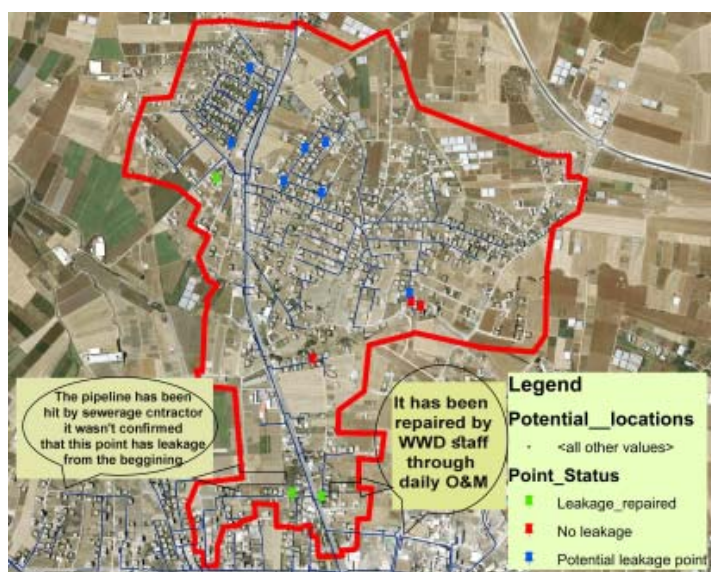
و- يسعى الفريق جاهداً من أجل تحسين عملية قراءة العدادات وجباية الفواتير؛ وعليه أجرى الفريق العديد من الأنشطة بما في ذلك (1) إعداد خطة تقييم الأداء للقراء والجباة والتي تم الموافقة عليها من قبل المجلس البلدي، (2) تحديث قاعدة بيانات المشتركين على الشامل من خلال الانتقال الى النسخة السادسة والذي تم تنفيذه على كمبيوتر وسيرفر جديد، (3) مناقشة وتطوير خطة اصلاح هيكلية وحدة الجباية وقسم خدمات المشتركين، و(4) إعادة تأهيل مكتب السباط الموجود في وسط المدينة وإعادة تأسيس مكتب شارع حيفا.



ز- أنشطة أخرى: التدريب أثناء العمل على الكشف عن التسرب وتحديد المعدات والمواد اللازمة وشرائها للكشف عن التسرب / إصلاحه، إعداد خطة العمل اللازمة لتشخيص المحابس الموجودة بهدف الصيانة واستبدال خطوط الشبكة، التعاقد مع بئر السعدي واستخدامه كمصدر مياه جديد للمشتركين.

(3) أبرز الجوانب المالية.

يُبين الجدول المدرج أدناه بأن الحسابات المالية لدائرة المياه والصرف الصحي منفصلة تماماً عن القوائم المالية للبلدية وذلك خلال السنوات السبع الأخيرة 2012-2018. عدا عن عدم تغطية إجمالي الإيرادات لإجمالي النفقات؛ فقد حافظ متوسط نسبة تغطية الإيرادات على ما نسبته 56٪ خلال السنوات السبع الماضية (باستثناء الذمم المدينة) كما هو مبين في الشكل أدناه. ومن مُنطوق آخر تم تغطية العجز عن طريق السحب النقدي من ودائع تأمينات المشتركين (على سبيل المثال رسوم الاشتراك الجديد)؛ وأيضاً لا بد من التنويه أنه لم يتم دفع تكلفة شراء المياه من قبل دائرة مياه الضفة الغربية WBWD.



جدول يوضح الحسابات المالية لدائرة المياه والصرف الصحي (العملة : الشيكل)

رقم الحساب	اسم الحساب	2012	2013	2014	2015	2016	2017	2018
411001	ايرادات ائمان مياه حالية	3,188,158	2,847,284	2,562,345	2,300,735	2,540,842	2,989,693	2,867,383
411003	رسوم اشتراك مياه	98,084	107,050	104,005	110,264	90,034	101,661	111,472
411004	ائمان لزام اشتراك مياه	28,758	34,807	69,043	38,007	31,807	43,980	38,547
411005	ائمان مياه بالتك	106,361	87,021	77,500	118,610	109,505	94,825	94,523
411008	مساهمات ائمان مواد	0	8,000	5,755	3,938	8,325	13,475	15,965
411009	رسوم قطع واعادة تركيب	0	1,767	1,829	1,092	1,651	2,170	2,077
411011	رسوم صيانة شبكة المياه	0	0	0	0	0	0	647
411012	رسوم المجاري	168,892	189,022	132,308	144,755	144,276	188,584	157,619
411013	ديون سابقة يمكن تحصيلها	1,346,652	1,045,614	1,131,732	4,890,573	1,477,370	2,321,073	1,653,533
	مجموع	4,936,906	4,320,564	4,084,517	7,607,974	4,403,809	5,755,461	4,941,766
	مجموع بلسنقاء 411013	3,590,254	3,274,951	2,952,785	2,717,401	2,926,439	3,434,388	3,288,233
511501	رواتب موظفي قسم المياه والصرف الصحي	2,051,688	2,302,517	2,676,311	2,357,320	2,445,875	1,819,396	1,659,991
511502	اجور عمال قسم المياه والصرف الصحي	140	35,446	52,413	38,178	53,359	229,586	303,691
511503	التأمين الصحي	6,950	7,725	4,244	0	2,655	0	0
511504	رواتب المتقاعدين - مياه	731,917	601,368	672,324	642,179	711,818	1,265,059	1,163,401
511505	مكافآت وتوضيحات نهاية الخدمة	132,328	1,321	28,771	48,769	24,403	5,039	46,974
511506	المكافآت والحوافز	0	0	13,900	0	5,400	15,698	2,900
511507	التأمين ضد الحوادث واصابات العمل	30,902	22,460	0	0	21,346	17,075	37,060
511509	اجور عمال اضفائي	1,122	4,062	3,716	19,014	11,645	9,648	8,846
511510	اجور عمال الصرف الصحي	0	0	8,323	12,768	51,637	54,752	92,908
511601	زيوت ومحروقات مياه	68,446	0	18,518	0	0	159	0
511602	صيانة المتورات والمضخات	141,814	139,600	461,530	590,424	624,765	583,865	1,155,191
511603	صيانة شبكة المياه	117,010	104,698	158,594	120,006	242,041	413,115	73,535
511604	مشريات المياه	791,043	1,467,838	1,378,078	899,555	1,279,097	472,618	835,306
511605	تقليم المياه	26,380	9,050	14,648	17,855	33,994	29,500	22,240
511607	صيانة المعدات	280	100	0	4,229	0	0	120
511608	العدد واللوازم	1,850	265	10,430	0	0	0	0
511610	زيوت ومحروقات للسيارات	182,760	247,083	200,203	231,315	156,612	133,448	150,135
511611	صيانة السيارات	61,736	143,666	74,573	43,572	142,473	106,099	140,013
511612	تأمين السيارات	30,540	41,368	29,289	11,423	0	0	0
511613	قطع غيار	105	0	0	0	0	341	0
511614	اجهزة ومعدات	0	0	0	200	0	0	0
511615	صيانة وتمديد وخطوط الصرف الصحي	290,905	335,602	254,742	118,155	103,472	64,311	42,742
511616	تسديد ديون سابقة	1,509,051	3,731	6,060,606	0	0	0	0
	مجموع	6,176,967	5,467,901	6,060,606	5,154,763	5,910,790	5,219,711	5,735,052
	الفاض / العجز (بما في ذلك 411013)	-1,240,062	-1,147,336	-1,976,089	-2,453,211	-1,506,981	-793,286	-793,286
	الفاض / العجز (بلسنقاء 411013)	-2,586,714	-2,192,950	-3,107,821	-2,437,362	-2,984,351	-1,785,323	-2,446,819